



Strategie komunitně vedeného místního rozvoje Místní akční skupiny svatého Jana z Nepomuku na období 2021+

Koncepční část



EVROPSKÁ UNIE
Evropský fond pro regionální rozvoj
Integrovaný regionální operační program



MINISTERSTVO
PRO MÍSTNÍ
ROZVOJ ČR



Strategie komunitně vedeného místního rozvoje

Místní akční skupiny svatého Jana z Nepomuku

na období 2021–2027

Červen 2021

Verze 1.1

**Dne 24.6.2021 schválila Členská schůze Místní akční skupiny svatého Jana z
Nepomuku**

Koncepční část Strategie komunitně vedeného místního rozvoje pro období 2021+ byla zpracována v rámci projektu *Zlepšení řídicích a administrativních schopností MAS svatého Jana z Nepomuku*, reg. č. CZ.06.4.59/0.0/0.0/15_003/0010589.

Obsah

Obsah.....	3
1. Popis území působnosti MAS a popis zahrnutí komunity do tvorby strategie.....	5
1.1 Vymezení území působnosti MAS pro realizaci SCLLD v období 2021–2027	5
Tabulka 1 Seznam obcí, ve kterých bude realizována strategie MAS sv. Jana z Nepomuku	5
1.1.1. Stručná socioekonomická charakteristika území působnosti MAS.....	6
1.2 Mapové zobrazení území působnosti MAS.....	7
1.2.1 Mapa území Místní akční skupiny svatého Jana z Nepomuku	7
Obrázek 1 Území působnosti MAS sv. Jana z Nepomuku	7
1.2.2 Mapa území Místní akční skupiny svatého Jana z Nepomuku v kontextu ČR	8
Obrázek 2 Území působnosti MAS sv. Jana z Nepomuku s vyznačením hranic obcí	8
1.3. Popis zahrnutí komunity do tvorby strategie	9
1.3.1 Popis historie a zkušeností MAS	9
1.3.2 Popis zapojení komunity a relevantních aktérů místního rozvoje do tvorby SCLLD.....	10
Tabulka 2 Zapojení komunity do tvorby strategie SCLLD	11
2. Analytická část.....	12
2.1. Analýza rozvojových potřeb a rozvojového potenciálu území působnosti MAS.....	12
2.1.1 Rozvojová potřeba 1 „Vzdělávání“	12
2.1.2 Rozvojová potřeba 2 „Mládež a volný čas“	14
2.1.3 Rozvojová potřeba 3 „Podpora spolků a místních komunit“	15
2.1.4 Rozvojová potřeba 4 „Životní prostředí a veřejná prostranství“	16
2.1.5 Rozvojová potřeba 5 „Podpora podnikání“	17
2.1.6 Rozvojová potřeba 6 „Sociální začleňování“	18
3. Strategická část	20
3.1 Strategický rámec	20
3.1.1 Vize	20
3.1.2 Poslání.....	20
3.1.3 Strategické cíle	20
Tabulka 3 Strategické cíle	21
3.1.4 Specifické cíle a opatření Strategického rámce	22
Tabulka 4 Schéma hierarchie cílů a opatření SCLLD	22
3.2. Vazba na Strategii regionálního rozvoje ČR 21+.....	23
Tabulka 5 Schéma vazby cílů a opatření SCLLD na Strategii ČR 21+	23
3.3 Popis integrovaných rysů strategie.....	24
Tabulka 6 Synergie opatření SCLLD Legenda: 0 – žádná vazba, 1 – slabá vazba, 2 – silná vazba	24
3.3.1 Popis vzájemné synergie a vazeb identifikovaných opatření	25
4. Implementační část	27

4.1 Popis řízení včetně řídicí a realizační struktury MAS.....	27
4.2 Popis animačních aktivit.....	29
Tabulka 7 Popis animačních aktivit	29
4.3 Popis monitoringu a evaluace strategie	30
4.3.1 Indikátory na úrovni strategických cílů Strategického rámce SCLLD	31
5. Povinná příloha – Čestné prohlášení.....	32

1. Popis území působnosti MAS a popis zahrnutí komunity do tvorby strategie

1.1 Vymezení území působnosti MAS pro realizaci SCLLD v období 2021–2027

Území působnosti Místní akční skupiny svatého Jana z Nepomuku (dále jen území) se skládá ze správních obvodů 27 měst a obcí bývalého okresu Plzeň – jih v západních Čechách. Území je začleněno do kraje Plzeňského, přičemž polohově leží na rozhraní Plzeňského, Středočeského a Jihočeského kraje, s krajským centrem Plzní v dojezdové vzdálenosti cca 30 km.

Celková rozloha území je 348,8 km², počet obyvatel 13 281 (údaj ke dni 31.12.2019), hustota osídlení 38,4 obyvatel na 1 km². Krajinu území tvoří zvlněná pahorkatina s nadmořskými výškami okolo 500 m n. m. Území charakterizuje vysoký podíl zemědělské a lesní půdy a poměrně nízký podíl vodních ploch.

Tabulka 1 Seznam obcí, ve kterých bude realizována strategie MAS sv. Jana z Nepomuku

Kód obce	Název obce	Okres	ORP	Počet obyvatel obce	Rozloha obce (km ²)
566705	Borovno	Plzeň-jih	Blovice	92	3,262223
557650	Čížkov	Plzeň-jih	Nepomuk	667	49,11958
578568	Čmelíny	Plzeň-jih	Nepomuk	131	4,649396
540307	Chlumy	Plzeň-jih	Nepomuk	206	3,699158
557897	Klášteř	Plzeň-jih	Nepomuk	227	8,652939
540200	Kozlovice	Plzeň-jih	Nepomuk	87	3,857118
557943	Kramolín	Plzeň-jih	Nepomuk	112	3,675428
558010	Louňová	Plzeň-jih	Blovice	98	6,068319
539716	Měcholupy	Plzeň-jih	Nepomuk	224	12,911727
558052	Mileč	Plzeň-jih	Nepomuk	380	16,370798
530140	Milínov	Plzeň-jih	Blovice	208	12,267969
546399	Míšov	Plzeň-jih	Blovice	121	9,882768
558061	Mladý Smolivec	Plzeň-jih	Nepomuk	700	30,401737
558079	Mohelnice	Plzeň-jih	Nepomuk	63	2,941852
558095	Nekvasovy	Plzeň-jih	Nepomuk	171	6,040252
558109	Nepomuk	Plzeň-jih	Nepomuk	3735	12,782188
558125	Neurazy	Plzeň-jih	Nepomuk	866	25,847638
558176	Nové Mitrovce	Plzeň-jih	Blovice	341	20,909687
553565	Polánka	Plzeň-jih	Nepomuk	44	5,116938
558231	Prádlo	Plzeň-jih	Nepomuk	250	8,315235
540692	Sedliště	Plzeň-jih	Nepomuk	106	7,329402
558362	Spálené Poříčí	Plzeň-jih	Blovice	2856	57,823978

540676	Srby	Plzeň-jih	Nepomuk	169	4,516831
578614	Tojice	Plzeň-jih	Nepomuk	100	2,413818
578592	Třebčice	Plzeň-jih	Nepomuk	125	2,412009
558559	Vrčeň	Plzeň-jih	Nepomuk	343	7,059777
558630	Žinkovy	Plzeň-jih	Nepomuk	859	20,45278

Zdroj: Žádost o kontrolu dodržování standardů MAS, ISKP14+

1.1.1. Stručná socioekonomická charakteristika území působnosti MAS

Území Místní akční skupiny svatého Jana z Nepomuku je venkovskou oblastí s nízkou hustotou osídlení, rozptýlenou sídelní strukturou a vysokým počtem malých obcí.

Území je tvořeno správním územím ORP Nepomuk, které je hospodářsky a sociálně ohroženým územím a správním územím pěti obcí spadajících do ORP Blovice, přičemž dvě z těchto obcí jsou obce patřící do bývalého vojenského újezdu a město Spálené Poříčí, které se řadí do aglomerace krajského města Plzeň.

Jedná se o oblast se zachovalou kulturní krajinou a přírodou. Nejvýznamnějším přírodním lákadlem území je pohoří Brdy. Dlouho zapovídaný vstup do prostoru, jenž býval vojenským újezdem, z něj činí atraktivní lokalitu a od roku 2016 i CHKO Brdy. Nejvýznamnějšími kulturními památkami jsou zámek Žinkovy a Zelená Hora; Centrum území, město Nepomuk, je poutním místem, rodištěm sv. Jana Nepomuckého.

Území lze charakterizovat jako ekonomicky slabší oblast s jedním z nejmenších podílů průmyslové výroby v Plzeňském kraji. Hospodářství je stále významně závislé na zemědělské produkci, těžbě a zpracování dřeva a stavebním průmyslu. Celé území patří do oblastí méně příznivých pro hospodaření. Dominantní ekonomickou roli v oblasti zemědělství v území plní velké zemědělské podniky, které obhospodařují přibližně polovinu veškeré zemědělské půdy s výrobním zaměřením na produkci obilovin, řepky, kukuřice a v živočišné výrobě především na chov skotu s tržní produkcí mléka i bez ní.

Vybavenost území technickou infrastrukturou vykazuje nižší úroveň. Jednou z příčin pomalé výstavby technické infrastruktury je nedostatek finančních prostředků v rozpočtech obcí pro realizaci takto náročných investic a rozptýlená sídelní struktura s nízkou hustotou osídlení, kdy výstavba infrastruktury je náročná nejen finančně, ale i technicky.

Na území působí dva mikroregiony: Mikroregion Nepomucko a Mikroregion Úslava.

1.2 Mapové zobrazení území působnosti MAS

1.2.1 Mapa území Místní akční skupiny svatého Jana z Nepomuku

NUTS 2 Jihozápad

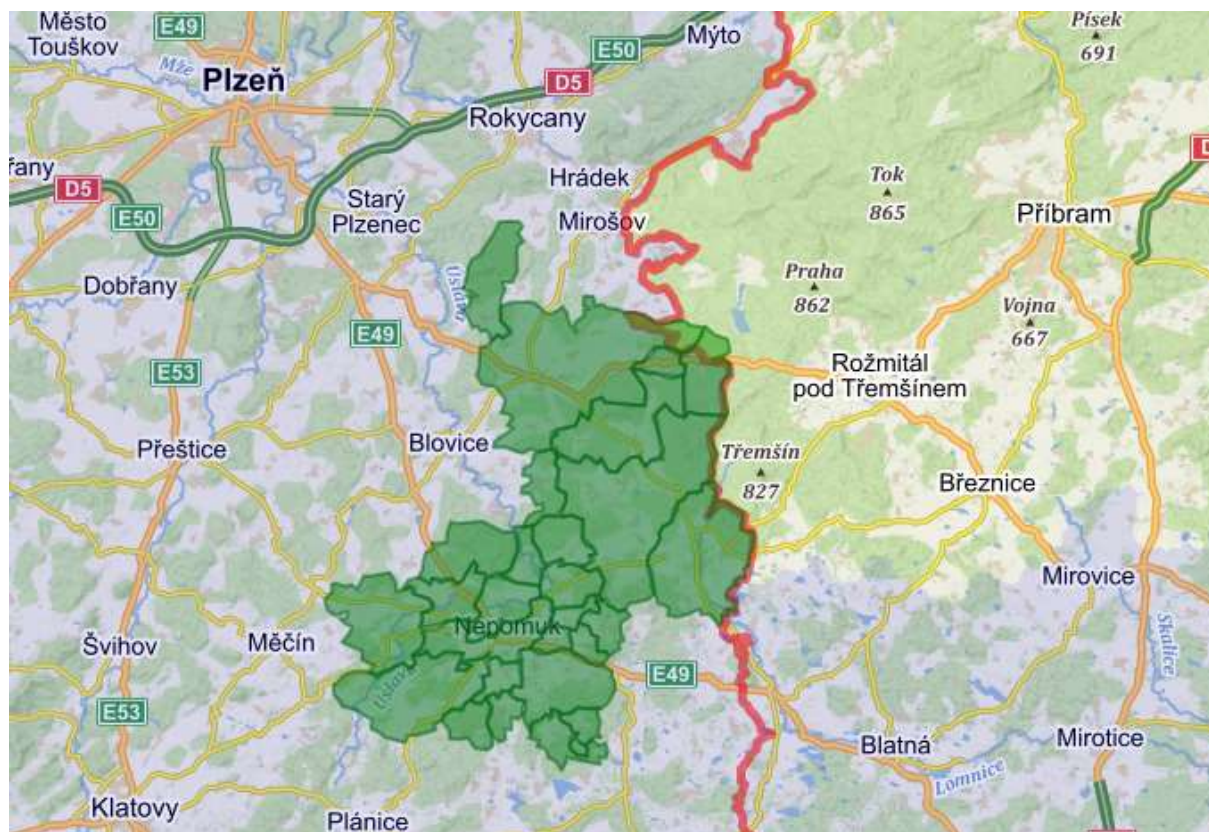
NUTS 3 Plzeňský kraj

Obrázek 1 Území působnosti MAS sv. Jana z Nepomuku



1.2.2 Mapa území Místní akční skupiny svatého Jana z Nepomuku v kontextu ČR

Obrázek 2 Území působnosti MAS sv. Jana z Nepomuku s vyznačením hranic obcí



1.3. Popis zahrnutí komunity do tvorby strategie

1.3.1 Popis historie a zkušeností MAS

Místní akční skupina svatého Jana z Nepomuku (dále jen MAS) byla ustavena jako občanské sdružení v říjnu roku 2004. Zakládajícími členy byly DSO Mikroregion Nepomucko a podnikatelé Radovan Sochor a Václav Silovský. Postupně přistupovali další zástupci veřejné sféry a občanských iniciativ, podnikatelé i aktivní občané. Dnes má Místní akční skupina 36 členů, které spojuje zájem o rozvoj území a členská základna představuje reprezentativnější zastoupení obyvatel území.

Podstatnou činností MAS je finanční podpora projektů místních aktérů. V období 2007–2013 podpořila na základě Strategického plánu Leader „*Budoucnost založená na tradici*“ realizaci projektů prostřednictvím Programu rozvoje venkova celkovou dotací 30 miliónů Kč. V období 2014–2020 rozšířila ve „*Strategii komunitně vedeného místního rozvoje*“ svoji působnost o Integrovaný regionální operační program, Operační program Zaměstnanost a Operační program Životní prostředí a navýšila dotační prostředky pro podporu lokálních projektů na 55 miliónů Kč. Po dobu svého působení tak MAS podpořila již 112 projektů ve 20 obcích území celkovou částkou více než 85 000 000 Kč.

Projekty pomáhají zkvalitnit podmínky pro spolkový život, zázemí vzdělávacích zařízení a škol, zlepšit prostředí a veřejnou zeleň v obcích, ale také udržet či zvýšit konkurenceschopnost malých podnikatelů a zemědělců.

Finanční podporu území kombinuje s aktivitami vzdělávacími, s aktivitami na oživení venkovského prostoru a s aktivitami podporujícími sociální začlenění znevýhodněných osob. MAS svoje aktivity realizuje na základě pravidelného zjišťování problémů a potřeb území. Na tyto potřeby pak reaguje implementací aktivit, tzv. přístupem zdola-nahoru. Cílem organizace je tedy podpořeným investicím dodat kvalitní obsah v podobě lokálně funkčních a udržitelných služeb, především v oblasti volného času a formálního i neformálního vzdělávání se zaměřením na sociální integraci vyloučených osob či skupin obyvatel. MAS SJN tímto nahrazuje absenci služeb ve venkovském prostoru a dává geograficky znevýhodněným obyvatelům možnost plánovat i realizovat služby a aktivity s ohledem na kvalitu a lokální udržitelnost.

V letech 2015-2021 MAS SJN získala zkušenosti s programem Erasmus+ a stala se úspěšným žadatelem v oblasti výměn mládeže i v sekci vzdělávání dospělých. Prostřednictvím projektů MAS navázala mezinárodní spolupráci se zahraničními organizacemi a umožnila desítkám mladých lidí z území vyjet do zahraničí. V rámci projektů vzdělávání dospělých se zaměřujeme na skupinu zastupitelů obcí a poskytovatelů služeb, kteří se prostřednictvím studijních návštěv seznamují s dobrou praxí v zahraničí. Mimo program Erasmus+ organizuje přibližně 1x měsíčně vzdělávací

aktivity na téma související s venkovem: udržitelný místní rozvoj, podnikání na venkově, venkovské ovocnářství, zpracování sezónních plodin a produktů, exkurze žáků škol na eko a rodinné farmy. Každým rok organizuje příměstské tábory při komunitním centru ve Spáleném Poříčí.

V oblasti vzdělávání realizuje MAS SJN ve spolupráci s Ministerstvem školství ČR od roku 2016 projekt Místní akční plán vzdělávání. Jeho cílem je zvýšení kvality vzdělávání a zlepšení podmínek ve školských zařízeních v území.

Od roku 2020 MAS SJN realizuje svůj pilotní projekt Dycky spolu! jehož záměrem je komunitním způsobem začlenit do společnosti osoby sociálně vyloučené a ohrožené sociálním vyloučením ve venkovské oblasti, jíž naše území je. Projektovými aktivitami MAS SJN řeší diskriminaci venkovských obyvatel, kteří nemají přístup k sociálnímu poradenství ve své obci, celoživotnímu vzdělávání, volnočasovým aktivitám a pracovním příležitostem.

Lze shrnout, že Místní akční skupina svatého Jana z Nepomuku je svým holistickým přístupem k řešení problémů ve svém území unikátní formou organizace dlouhodobě usilující o jeho rozvoj.

1.3.2 Popis zapojení komunity a relevantních aktérů místního rozvoje do tvorby SCLLD

Tým Místní akční skupiny začal s aktualizací strategie komunitně vedeného místního rozvoje pro období 2021+ na jaře roku 2020. Byla sestavena struktura pro rozhovory se starosty z území a postupně prováděny rozhovory v jednotlivých obcích. Z provedených rozhovorů vznikl soubor s názvem „*Analýza problémů a potřeb obcí v území MAS z pohledu starostů*“.

V rámci projektu Místní akční plán vzdělávání ORP Nepomuk byly v průběhu roku 2020 provedeny individuální rozhovory s řediteli a vedením školských zařízení na území MAS SJN. Z těchto rozhovorů o rozvojových potřebách škol a o přístupu k regionálnímu vzdělávání obecně vznikl dokument s názvem „*Agregovaný popis potřeb škol*“.

Před spuštěním jednání pracovních skupin MAS SJN uskutečnila v lednu 2021 setkání členů MAS, partnerů a aktivních aktérů v území a společně s nimi hledala nejdůležitější témata pro rozvoj území. Na témata vzešlá z jednání posléze navázaly pracovní skupiny a témata hlouběji rozpracovaly.

Výstupy z rozhovorů a pracovních skupin posléze kancelář MAS zpracovala a společně se členy pracovních skupin přetransformovala do strategických cílů a návrhů. Celý proces byl konzultován se členy Programového výboru a koncepční část SCLLD projednána a schválena členskou schůzí.

Tabulka 2 Zapojení komunity do tvorby strategie SCLLD

Metoda zapojení	Datum provedení
Individuální rozhovory se starosty obcí v území působnosti MAS	únor–červenec 2020
Individuální rozhovory s řediteli ZŠ a MŠ	květen–srpen 2020
Jednání focusní skupiny – definice strategických témat	26.1.2021 Žinkovy
Jednání pracovní skupiny „Mládež a volný čas“	21.4.2021 Žinkovy
Jednání pracovní skupiny „Životní prostředí a veřejná prostranství“	27.4.2021 Spálené Poříčí
Jednání pracovní skupiny „Podpora spolků a místních komunit“	4.5.2021 Žinkovy
Jednání pracovní skupiny „Mládež a volný čas“	5.5.2021 Žinkovy

Odkaz na úložiště záznamů

Na tomto odkaze lze nalézt zápisy a fotodokumentaci z jednání pracovních skupin pro aktualizaci SCLLD 2021+ a strukturu pro rozhovor se starosty obcí, včetně shrnujícího výstupu z rozhovorů.

<https://www.masnepomucko.cz/strategie-2021>

Na odkazu <https://www.masnepomucko.cz/dokumenty-map> lze nalézt soubory vztahující se k rozvojovým potřebám škol, zejména Agregovaný popis potře a Strategický rámec MAP, který obsahuje investiční záměry vzdělávacích zařízení v území.

2. Analytická část

2.1. Analýza rozvojových potřeb a rozvojového potenciálu území působnosti MAS

2.1.1 Rozvojová potřeba 1 „Vzdělávání“

V území existuje celkem 11 mateřských a 5 základních škol a 1 umělecká škola. Základní školy v Milči a ve Vrčeni jsou školy zajišťující pouze první stupeň základního vzdělávání. Rozmístění i kapacita mateřských a základních škol je v rámci území vyhovující.

Vzdělávání, včetně vzdělávání celoživotního, stejně jako volnočasové aktivity nejsou v území, ani prostřednictvím spolupráce obcí, nijak koncepčně řešeny, pro žádnou z obcí není vzdělávání prioritou či tématem, kterým by se zabývala, v žádném zastupitelstvu obce v území není určen zastupitel pro oblast vzdělávání.

Školy v území ve většině případů nemají jasně definovanou a formulovanou vizi, jejich školní plány nezahrnují realistickou koncepci a strategii rozvoje školy. Rozvojovou potřebu tedy školy redukuje na rekonstrukce budov, nákup pomůcek a vybavení bez dalšího propojení na vzdělávání pedagogů a následné zavedení nových poznatků do předmětů napříč výukou. Používání nových pomůcek, přístupů a metod stojí většinou na jednotlivých učitelích, nikoli na přístupu školy k paradigmatu vzdělávání jako celku. Přesto školy absenci vize a cílů svého směřování nepocítují jako problematickou.

Investiční potřeby školských a vzdělávacích zařízení jsou 1 x za půl roku aktualizovány ve *Strategickém rámci MAP*, dostupné na <https://www.masnepomucko.cz/dokumenty-map> Strategický rámec MAP vznikl jako jeden z výstupů projektu Místní akční plán vzdělávání ORP Nepomuk, jehož nositelem je od roku 2016 Místní akční skupina svatého Jana z Nepomuku. V rámci projektu MAS nejen mapuje a plánuje investiční, neinvestiční a vzdělávací potřeby škol, ale systematicky nastavuje spolupráci všech aktérů ve vzdělávání a snaží se o zvýšení kvality regionálního školství a o zvýšení povědomí o důležitosti kvalitního vzdělávání na lokální úrovni pro život a pro rozvoj sociálního kapitálu území.

Rozvojové potřeby jsou každoročně zjišťovány a aktualizovány pomocí individuálních rozhovorů s řediteli škol a dalšími aktéry, viz kapitola 1.3.2 *Zapojení aktérů do tvorby strategie*.

Mateřské školy

Mateřské školy v území sídlí většinou v původních budovách z počátku 20 století (obce do 1000 obyvatel), či z osmdesátých let 20 století (obce do 4000 obyvatel). Ve většině mateřských škol se realizovaly základní opravy, výměny oken, střech, topení tak, aby budovy byly technicky funkční. Vnitřní vybavení včetně systému vytápění, elektřiny, vody, odpadů, podlahy a provozních zázemí, jsou především ve školkách, které zřizují obce o velikosti do 1000 obyvatel, stále původní a nevyhovující. Potřeba je hlavně v investicích do dokončení rekonstrukcí objektů škol a vybudování školních zahrad s herními a naučnými prvky. V mateřských školách chybí zázemí a didaktické pomůcky pro rozvoj polytechniky; potřeba je podpořit rozvoj digitálních kompetencí.

Základní školy

Podobně jako mateřské školy, i základní školy působí v původních budovách, které prošly částečnou či úplnou rekonstrukcí. Podmínku bezbariérovosti splňují 4 z 5 základních škol, a to zejména díky podpoře z Integrovaného regionálního operačního programu v období 2014-2020. Tři z pěti základních škol jsou zřizovány obcí do 1000 obyvatel, kdy velikost obce determinuje rozpočet školy i lidské zdroje v managementu a účast v dotačním mechanismu je pro tyto zřizovatele velmi obtížná.

V době distanční výuky byly školy nuceny zaměřit svou pozornost na rozvoj IT kompetencí pedagogů a prohloubit je právě v rámci dalšího vzdělávání. Základní školy pocítují možnost zlepšení ve větším využívání IT techniky a propojení digitálních kompetencí s dalšími předměty v rámci školního vzdělávacího plánu. Co se týče investičních záměrů, školy nejčastěji postrádají prostory a vybavení pro polytechnické vzdělávání, jazykové učebny, tělocvičny a hřiště a venkovní učebny.

Identifikované potřeby	V čem naplnění potřeby přispěje v území
<ul style="list-style-type: none">■ investice do učeben s vazbou na klíčové kompetence, kombinované se vzděláváním pedagogů a následné zavedení do výuky■ rekonstrukce objektů MŠ■ budování zahrad a venkovních učeben■ IT vybavení společně s podporou rozvoje digitálních kompetencí■ zázemí a vybavení pro rozvoj polytechniky■ investice do modernizace vybavení■ investice do sportovišť	Naplněním výše uvedených potřeb dojde ke zvýšení technického zabezpečení a funkčnosti budov, ke zlepšení vybavení škol, rozvoje digitálních kompetencí pedagogů i žáků. Při vhodné kombinaci investic do učeben zaměřených na klíčové kompetence a investic do lidských zdrojů dojde ke zvýšení kvality vzdělávání a setřetí rozdílů mezi regionálním a národním vzděláváním.

2.1.2 Rozvojová potřeba 2 „*Mládež a volný čas*“

Za centrum mimoškolního vzdělávání v území můžeme označit Centrum volnočasových aktivit Fénix v Nepomuku, které kromě volnočasových aktivit pro děti organizuje vzdělávací kurzy pro veřejnost a pobočka Domu dětí a mládeže ve Spáleném Poříčí. Vzhledem k omezené dopravní obslužnosti ani jedno z uvedených center nefunguje jako zařízení, které by ve větší míře navštěvovali obyvatelé z celého území, zpravidla se jedná pouze o obyvatele Nepomuku, Spáleného Poříčí a nejbližšího okolí. Dopravní obslužnost je tak významně limitujícím faktorem, který neumožňuje využít potenciálu obou zařízení v maximální míře.

V některých obcích existuje snaha o řešení volnočasových aktivit dětí prostřednictvím místních spolků. Nabídka aktivit je však zpravidla značně omezena, její zaměření vychází z odborného, případně zájmového zaměření dobrovolníků, kteří se organizace těchto aktivit ujímají. Odborná způsobilost těchto lidí není zpravidla s ohledem na podmínky vůbec řešena. V území prakticky chybí volnočasové aktivity a alternativa trávení volného času pro mládež ve věku nad 15 let. Důvodem je i to, že většina mladých navštěvuje střední školy mimo území, zejména v Plzni, Blovicích a Rokycanech, kde realizují i své volnočasové a zájmové aktivity. V území také prakticky chybí nabídka vzdělávacích aktivit pro dospělé (výjimkou je pouze nabídka vzdělávacích aktivit Centra volnočasových aktivit Fénix v Nepomuku). Mladí lidé dojíždějí do větších měst za studiem a přirozeně si zde vytvářejí nové vztahy a vazby. Později do měst dojíždějí za zábavou a službami a po ukončení studií odcházejí do měst za prací. Ztrácejí tak vztah k místu, kde žijí, nebo doposud žili.

Analýzou potřeb mezi mladými lidmi v území bylo zjištěno, že volný čas je velmi důležitý, neboť se jedná se o efektivní zapojení dětí a mládeže, kdy ve volnočasu vedoucí a lektori působí na děti mnohem efektivněji než učitelé a mnohdy i rodiny. Také sport se ukázal jako důležitá a žádaná aktivita pro mladé, sportoviště však chybí téměř v polovině obcí v území.

Potřeba je ve zvýšení nabídky aktivit pro mladé a v budování a zkvalitňování zázemí pro volný čas a setkávání mladých. Důležitou potřebou je vzdělávání lidí, kteří se věnují mladým lidem s důrazem na kvalitu a postojovou rovinu. Mladým lidem je potřeba dát prostor pro realizaci vlastních nápadů a aktivit, podporovat otevřené programy a propojovat je se samosprávou, spolky a vlastníky kluboven a zařízení tak, aby došlo ke sdílení zázemí a zároveň k mezigeneračnímu dialogu napříč komunitou. Dlouhodobě neřešenou skupinou jsou děti a mládež ze sociálně či ekonomicky slabých rodin, viz kapitola *Rozvojová potřeba 6 Sociální začleňování*.

Identifikované potřeby	V čem naplnění potřeby přispěje v území
<ul style="list-style-type: none"> ■ investice do klubových zařízení a míst k setkávání ■ investice do sportovišť ■ iniciace nových lídrů ■ vzdělávání a podpora pracovníků s mládeží ■ mezigenerační síťování 	<p>Naplnění identifikovaných potřeb dojde ke zvýšení dostupnosti zázemí a rozšíření volnočasových aktivit pro mládež. V kombinaci investic do vzdělávání a lidských zdrojů dojde ke zvýšení kvality lektorské činnosti a dostupnosti mentora pro mladé v každé obci či komunitě. Podporou mezigeneračního síťování dojde k vyššímu zapojení mladých do veřejného života v obcích.</p>

2.1.3 Rozvojová potřeba 3 „Podpora spolků a místních komunit“

V území MAS SJN působí 130 spolků, nicméně téměř polovinu neziskových organizací představují dobrovolní hasiči, kteří jsou v obcích jediným nositelem spolkové a kulturní činnosti. Vedle dobrovolných hasičů jsou to dále sportovní kluby, nicméně rozsah a druh aktivit neodpovídá současným potřebám mladých lidí a mládeži s omezenými příležitostmi. Ve spolcích tedy nedochází ke generační obměně, členské základny stárnou nebo se rozpadají. Rozpočty větších obcí zpravidla dovolují finančně podporovat spolkovou činnost, na rozdíl od obcí o velikosti do 200 obyvatel, kde jediným finančně podporovaným spolkem je právě Sbor dobrovolných hasičů jako tradiční nositel základní spolkové činnosti v obci.

Rozvoji spolkové činnosti v obcích brání skutečnost, že v téměř 50 % obcí chybí pro jejich činnost alespoň základní zázemí. Tam, kde je zázemí vybudované, chybí ochota ke sdílení klubovny či zařízení s dalšími skupinami v obci.

Potřeba je tedy jak v budování zázemí pro spolkovou činnost, tak v investicích do vybavení a pomůcek a financování některých provozních aktivit. Členové spolků si jako potřebu definovali společné sdílení know-how a příkladů dobré praxe, zajímají je nové trendy při práci s komunitou a uvědomují si potřebu začlenit skupiny s omezenými příležitostmi a mladou generaci.

Identifikované potřeby	V čem naplnění potřeby přispěje v území
<ul style="list-style-type: none"> ■ investice do spolkových zařízení, pomůcek a vybavení spolků ■ financování pilotních aktivit ■ mezigenerační síťování a užší spolupráce se samosprávou ■ sdílení inspirace, příkladů dobré praxe a know-how 	<p>Naplněním identifikovaných potřeb dojde ke zlepšení technického stavu budov a zkvalitnění vybavení spolkových zařízení. Provozními investicemi dojde k rozšíření činnosti a zapojení dalších cílových skupin do spolkové činnosti. Investicemi do lidských zdrojů dojde ke zprofesionalizování některých činností spolků.</p>

2.1.4 Rozvojová potřeba 4 „Životní prostředí a veřejná prostranství“

Ve většině sídel území MAS dožívají výsadby éry socialismu: nepůvodní jehličnany, v současnosti většinou přerostlé a neudržované, zeleň v intravilánech je udržována neodborně. Velký podíl veřejných prostranství tvoří zpevněné asfaltové, nepropustné plochy, které jsou mnohdy značně narušené kořeny přerostlých stromů. Tyto zcela znemožňují zadržování a pozvolné uvolňování vody zpět do okolí. Řada obcí MAS má ve svých intravilánech malé vodní nádrže či rybníčky na zadržování dešťové vody, tyto dříve plnily funkci hasičských nádrží. Vzhledem k dlouhodobému zanedbávání jejich údržby, jsou často velmi zarostlé, zanesené bahnem či jinak poškozené. Jejich schopnost zadržovat dešťovou vodu je tedy značně omezena. Existující veřejná prostranství tak neplní svoji základní funkci, tj. funkci ekologickou, sociální, ekonomickou a estetickou. Mobiliář je často původní, při pořizování mobiliáře nového obce nesledují, zda pořizovaný mobiliář zapadá do rázu obce a krajiny. Nedostatečná je ve většině sídel a veřejných prostranství také biodiverzita, která se projevuje nejen nevhodnou druhovou skladbou porostů, ale také nízkou variabilitou žijících organismů.

Potřeba spočívá ve větší biodiverzitě veřejných prostranství, v investicích do propustných povrchů, ve výběru vhodných druhů, které zapadají do architektonického rázu krajiny. Potřeba je též v investicích do mobiliáře a workoutových prvků ve veřejném prostoru. Výběr prvků ovšem musí splňovat estetické hledisko v kontextu vzhledu obce a krajiny. Investice do veřejných prostranství je potřeba kombinovat se vzděláváním samospráv o funkcích krajiny a veřejných prostranství, o vhodné skladbě a ošetřování dřevin v intravilánu. Potřeba je i v koncepčním přístupu k plánování veřejné zeleně.

Identifikované potřeby	V čem naplnění potřeby přispěje v území
<ul style="list-style-type: none">■ investice do veřejných prostranství s důrazem na propustné/polopropustné povrchy■ výsadba vegetace v souladu s krajinným plánem■ podpora realizací studií veřejné zeleně■ budování a obnova vodních prvků, retenčních akumulčních a požárních nádrží■ investice do mobiliáře a workoutových prvků ve veřejných prostranstvích■ městský mobiliář	Naplněním identifikovaných potřeb dojde ke zkvalitnění veřejných prostranství tak, aby veřejná prostranství plnily svoji sociální, ekonomickou, estetickou, ale především ekologickou funkci. Provedení revitalizace odborně, v souladu s krajinným plánem či rázem obcí a s ohledem na ochranu životního prostředí zvýší biodiverzitu sídel a učiní z intravilánů obcí příklady dobré praxe v péči o veřejnou zeleň.

2.1.5 Rozvojová potřeba 5 „Podpora podnikání“

Celkově území MAS SJN patří mezi ekonomicky slabší s vysokým podílem ekonomicky neaktivních a vyšší mírou nezaměstnanosti ve srovnání s Plzeňským krajem a ČR. Vysoká pracovní migrace posiluje delokalizaci dalších ekonomických aktivit. Mezi hlavní odvětví a obory, ve kterých je podnikatelská aktivita uskutečňována, patří stavebnictví, obchodní činnosti, těžba a zpracování dřeva, cestovní ruch a zemědělství.

Zemědělské hospodaření probíhá na více než 50 % plochy celkového území, významně ovlivňuje kvalitu životního prostředí, vzhled krajiny a její potenciál pro cestovní ruch. Díky omezené dostupnosti zemědělské půdy diverzifikují zemědělci své činnosti do zpracování zemědělských produktů a výroby potravin. Zpracováním vlastní produkce se zabývá 40 % zemědělských podniků, ale jen 5 % z této skupiny má tyto aktivity v úplném souladu s požadavky legislativy. Hlavním důvodem jsou náklady na výstavbu potřebných provozů, vysoká administrativní zátěž a obecně přísné hygienicko-potravinářské předpisy. Dalším problémem z pohledu zemědělců je nedostatečné vybavení technologiemi ať již v oblasti mechanizace, tak i v technologickém vybavení objektů.

Také nabídka služeb v cestovním ruchu je nedostatečná, především co se doplňkových aktivit cestovního ruchu týče (půjčovny sportovního vybavení a kol, zážitkové aktivity atd.).

Potřeba je tedy především v podpoře zahájení a dalšího rozvoje podnikání, v podpoře zpracování potravinářské a zemědělské produkce, v podpoře nenáročných služeb v cestovním ruchu. Potřeba je též v investicích do technologií v oblasti mechanizace a vybavení podnikatelských objektů.

Identifikované potřeby	V čem naplnění potřeby přispěje v území
<ul style="list-style-type: none">■ budování značky místních produktů■ informační podpora lokální identity■ budování lokálních zpracovatelských kapacit■ podpora diverzifikace a inovace zemědělského podnikání■ investice do služeb v cestovním ruchu■ investice do technologií a vybavení podnikatelských objektů■ podpora lokální zaměstnanosti	Naplněním identifikovaných potřeb dojde k vyšší konkurenceschopnosti lokálních podniků, zvýšení produkce lokálních potravin a zemědělské produkce a k rozšíření a zkvalitnění služeb v cestovním ruchu.

2.1.6 Rozvojová potřeba 6 „Sociální začleňování“

Území MAS SJN je územím s velmi roztržštěnou sídelní strukturou a s vysokým počtem obcí do 300 obyvatel. Tento fenomén způsobuje absenci všech základních služeb v obcích a pouze základní občanskou vybavenost v největších sídlech, Spáleném Poříčí a Nepomuku. Geografické omezení a neexistující dopravní obslužnost je příčinnou nízké kvality vzdělání, nedostupnosti volnočasových aktivit, sociálních a poradenských služeb potřebným obyvatelům. V obcích tak sílí trend sociálního vyčleňování a sociální izolace. V místních částech vznikají osady či bytové domy osob z jiného sociokulturního prostředí, osob v hmotné nouzi a dalších skupin ohrožených sociálním vyloučením. V těchto rodinách a obcích jako celku roste počet mladých lidí v NEET a osob nad 55 let, kteří se díky věku, nízké kvalifikaci a špatné dopravní obslužnosti dobrovolně stávají nezaměstnanými.

Zástupci obcí, kteří jsou zodpovědní za plánování sociálních služeb a jejich zprostředkování či sociální rozvoj obecně, často tento problém řeší nárazově, okrajově a neefektivně. Sociální začleňování není v obcích na území MAS prioritou, což dokládá i fakt, že zde nepůsobí žádná soc. služba, poradna ani NNO pro tuto oblast. Příčinou může být dlouhodobé podfinancování malých obcí, které postrádají jak základní infrastrukturu, tak lidské zdroje, které by sociální vyloučení a jeho prevenci alespoň částečně řešily.

Systémová pomoc jako je Odbor sociální péče o dítě na obci III. typu nebo sociální pracovník na obci II. typu řeší jen akutní případy a poskytuje krizovou intervenci v době, kdy je sociální problém již dlouhodobě neřešený. Podobně nevládnutá je inkluze ve školách, které pojem inkluze berou jen jako administrativní a provozní zátěž. Neexistuje podpora dětí při přípravě do školy či systém doučování.

Důležitou, přesto velmi opomíjenou skupinou jsou děti a mládež ze sociálně či ekonomicky slabých rodin. Těm je vstup do volnočasových aktivit zamezen zejména díky členským poplatkům či lektorném. Děti ohrožené sociálním vyloučením nedisponují sportovními a jinými pomůckami, komunita je většinou nepřijímá, samospráva s nimi nepracuje, v obcích chybí komunitní sociální pracovník. Děti a mládež ohrožené sociálním vyloučením potřebují kombinaci pedagoga volného času (lektora, mentora) a komunitního sociálního pracovníka.

Potřeba je jak v oblasti investic do infrastruktury pro poskytování terénních sociálních služeb nebo jejich alternativ, tak do vybudování a investic do provozu např. nízkoprahového centra nebo jeho alternativy či kombinaci klubovny a bezpečného či sdíleného prostoru pro sociální poradenství, doučování, přípravu na školní výuku apod. Potřeba je v investicích do lidských zdrojů, do kvalitního týmu pedagoga volného času, komunitního sociálního pracovníka a mentora v každé obci. Potřeba je i v dostupnosti celoživotního a motivačního vzdělávání pro cílovou

skupinu ekonomicky neaktivních obyvatel a obyvatel 55+, či matek, které pečují o děti do 7 let věku a matek samoživitelek.

Identifikované potřeby	V čem naplnění potřeby přispěje v území
<ul style="list-style-type: none"> ■ podpora komunitní sociální práce v každém sídle ■ podpora bezplatných volnočasových aktivit v každém sídle ■ podpora pomoci s domácí přípravou do školy ■ podpora celoživotního a motivačního vzdělávání ■ budování a podpora zázemí pro setkávání/nízkoprahový klub, komunitní kavárna ■ podpora solidárních miniprojektů (veřejný šatník, potravinová banka) 	<p>Naplněním identifikovaných potřeb dojde k sociálnímu začlenění všech izolovaných a nedobrovolně pasivních obyvatel území do jejich komunit. Bezplatným neformálním učením dojde ke zvýšení vzdělanosti u dětí a mládeže ze sociálně vyloučeného prostředí. Dostupným celoživotním vzděláním dojde ke zvýšení uplatnění na trhu práce u ekonomicky neaktivních občanů. Realizací solidárních projektů dojde k vyšší otevřenosti majoritní komunity. Naplnění potřeby napomůže zlepšit dostupnost terénních sociálních služeb nebo jejich alternativ a zlepšit dostupnost sociálního a občanského povědomí.</p>

3. Strategická část

3.1 Strategický rámec

3.1.1 Vize

Území působnosti Místní akční skupiny svatého Jana z Nepomuku je rezilientní¹ venkovský region, který staví do popředí kvalitu života místních obyvatel, vědomě podporuje lokalizaci ekonomických aktivit a uplatňování netradičních způsobů řešení místních problémů, chrání a udržitelně využívá přírodní zdroje a soustředí se na rozvíjení sociálního kapitálu, který zvyšuje angažovanost a vzájemnou spolupráci lidí na principu rovných příležitostí.

3.1.2 Poslání

Místní akční skupina svatého Jana z Nepomuku je otevřená organizace. Jsme tu především proto, abychom motivací, poskytováním informací, poradenstvím, finanční i nefinanční podporou pomáhali aktérům území, kteří sdílejí naši vizi, realizovat aktivity ve prospěch rozvoje území a zlepšení kvality života v něm.

Při naplňování vize ctíme následující hodnoty a principy:

Hodnota	Princip
Otevřená organizace VŠEM	Podpora místních aktérů
Rozvoj sociálního kapitálu	Přístup zdola-nahoru
Narovnávání příležitostí	Reakce na potřeby
Důraz na kvalitu	Inovace

3.1.3 Strategické cíle

Na základě strategického plánování témat rozvoje s partnery v území, analýzy potřeb v definovaných tématech a provedených šetření se starosty, bylo ustanoveno 6 rozvojových potřeb. Rozbor rozvojových potřeb s využitím integrujícího přístupu pro dosažení synergických efektů při naplňování cílů umožnil formulovat prioritní oblasti a priority SCLLD. Podrobnější prostudování rozvojových potřeb v klíčových oblastech umožnilo jejich třídění do předmětných skupin – strategických cílů, kde jejich naplňování může využívat obdobné zdroje, umožní řešit společné příčiny problémů či se při jejich řešení vzájemně doplňovat pro dosahování synergetických efektů.

¹ Rezilientním územím rozumíme území, kde žijí a působí lidé, kteří jsou otevřeni novým myšlenkám, schopni se přizpůsobit měnícím se podmínkám, houževnatí a vytrvalí v dosahování vytýčených cílů a kteří se dokážou poučit se svých předchozích chyb a zkušeností.

Tabulka 3 Strategické cíle

Strategické cíle
1) Posílit lokální identitu podporou podnikatelských aktivit pro rozvoj místní ekonomiky
Díky vysoké míře dojíždění za prací tráví lidé převážnou část dne mimo území, což snižuje možnost aktivně se podílet na životě a aktivitách v obci. Mimo území také realizují své nákupy, což má negativní vliv na lokální ekonomiku. Postupně se tak oslabují vazby k obci, k místním podnikům a území, kde lidé žijí. Proto podporujeme aktivity posilující lokální identitu s pozitivním dopadem na migraci lidí, lokální ekonomiku a vytváření pracovních příležitostí, zvýšení konkurenceschopnosti drobných podnikatelů a diverzifikaci zemědělského podnikání pro vytváření pracovních míst.
2) Vytvářet veřejná prostranství s ohledem na posílení vztahu komunit vůči životnímu prostředí a biologické rozmanitosti
Přestože žijeme na území se zachovalou krajinou a ovzduším, dochází ke střetu s intenzivním hospodařením a hrozící erozí, eutrofizací, znečištěním a odvodňováním pozemků a celé krajiny. Ani náš venkovský prostor nemíjí jevy spojené se změnou klimatu: dlouhá sucha, na druhou stranu bleskové povodně a nízká biodiverzita v sídlech i krajině. Obce i další subjekty přijímají rychlá a neodborná řešení, která nejsou v souladu s ochranou životního prostředí, s péčí o veřejnou zeleň a s hospodařením se srážkovou vodou. U obyvatel dochází k odcizení veřejného prostoru. Proto podporujeme veřejná prostranství, která jsou lidem nejbližší a skrze něž si zpět utváří vztah ke krajině. Naše veřejná prostranství zvyšují biodiverzitu, prostupnost povrchů a revitalizují v souladu s rázem krajiny a původními druhy zeleně. Naše veřejná prostranství jsou otevřená komunitám, jsou místem pro setkávání atraktivního pro všechny věkové skupiny obyvatel v obcích stejně jako pro živočišné druhy přirozeně žijící v sídlech. Jsou prvním krokem opětovného návratu komunit a obyvatel zpět k přírodě a jsou příklady dobré praxe toho, že na veřejném prostoru lze kvalitně trávit čas v souladu s životním prostředím.
3) Zkvalitnit vzdělávání a posílit začleňování pro zvýšení sociálního kapitálu
Ve venkovském prostoru roste počet sociálně vyloučených osob a celých lokalit. Příčinnou jsou geografické překážky spojené s nedostatečnou dopravní obsluhovaností, odlivem „mozků“ a pracovní síly, stárnutí obyvatel a nízká vzdělanost. Podporu sociálního začleňování v obcích limituje nedostupnost terénních služeb, nedostatek či neobdobnost sociálních pracovníků, neochota obcí vynakládat finanční prostředky na tyto aktivity zejména proto, že odlehlost sídel, velký počet cílových skupin ale nízký počet osob v každé cílové skupině činí zajištění těchto aktivit finančně náročné. Se sociálním vyloučením a hospodářským ohrožením území úzce souvisí otázka regionálního vzdělávání na všech úrovních: formálního, neformálního a celoživotního. Kvalitní, ale především efektivní vzdělávání pro život je potřeba napříč všemi sektory a všemi skupinami obyvatel. Vzdělávat je potřeba osoby s rozhodovací pravomocí, poskytovatele služeb, poskytovatele vzdělávání a zejména zpřístupnit vzdělávání a volnočasové aktivity těm nejslabším, kteří v území zůstávají a podílejí se na jeho celkovém stavu. Ze vzdělávání a sociálního začleňování je potřeba učinit prioritu. Proto podporujeme aktivity, které se odehrávají v přirozeném prostředí podporovaných osob bez ohledu na věk, zdravotní stav a ekonomický či sociální status. Podporujeme místní spolky a komunity a sítujeme mezi sebou lokální aktéry a skupiny, které mohou spolupracovat a zvyšovat soudržnost. Podporujeme mladé lidi a jejich přístup k nesegregovanému vzdělávání a volnočasovým aktivitám. Zjišťujeme potřeby cílových skupin a informujeme o nich poskytovatele služeb a lokální zastupitele. Investice, které podporujeme, kombinujeme se vzděláváním tak, aby docházelo k synergii finančních alokací a růstu sociálního kapitálu a celkové udržitelnosti dosažených výsledků.



3.1.4 Specifické cíle a opatření Strategického rámce

Tabulka 4 Schéma hierarchie cílů a opatření SCLLD

Strategický cíl	Indikátor strategického cíle	Specifický cíl	Opatření Strategického rámce	Rozvojová potřeba
1. Posílit lokální identitu podporou podnikatelských aktivit pro rozvoj místní ekonomiky	<ol style="list-style-type: none"> 1. Pracovní místo vytvořené v rámci projektu 2. Počet podpořených podniků 3. Počet podpořených zemědělských podniků 4. Počet nově vzniklých služeb v cestovním ruchu 	<ol style="list-style-type: none"> 1.1 Rozšířit podnikatelské aktivity s pozitivním vlivem na lokální ekonomiku a zaměstnanost 1.2 Rozšířit příležitosti s pozitivním vlivem na rozvoj cestovního ruchu 	<ol style="list-style-type: none"> 1.1.1 Podpora zahájení a rozvoje podnikání 1.1.2 Podpora produkce lokálních potravin 1.1.3 Podpora rozvoje zemědělského podnikání 1.2.1 Rozšíření příležitostí pro rozvoj cestovního ruchu 	Podpora podnikání
2. Vytvářet veřejná prostranství s ohledem na posílení ochrany životního prostředí a biologické rozmanitosti	<ol style="list-style-type: none"> 1. Počet podpořených veřejných prostranství 2. Počet vzdělávacích akcí 3. Počet revitalizovaných vodních ploch 	<ol style="list-style-type: none"> 3.1 Vytvořit veřejná prostranství jako příklady dobré praxe v kontextu ochrany životního prostředí a biodiverzity 3.2 Vzdělat aktéry podílející se na realizaci veřejných prostranství 	<ol style="list-style-type: none"> 2.1.1 Revitalizace veřejných prostranství 3.2.1 Environmentální vzdělávání 	Životní prostředí a veřejná prostranství
3. Zkvalitnit vzdělávání a posílit začleňování obyvatel území pro zvýšení sociálního kapitálu	<ol style="list-style-type: none"> 1. Celkový počet účastníků 2. Počet podpořených osob využívajících zařízení 3. Kapacita služeb 4. Počet podpořených vzdělávacích zařízení 5. Kapacita podporovaných zařízení péče o děti nebo vzd. zařízení 6. Počet podpořených služeb 7. Bývalí účastníci projektů, u nichž intervence formou sociální práce naplnila svůj účel 8. Počet podpořených komunitních center 	<ol style="list-style-type: none"> 3.1 Posílit komunitní a spolkové aktivity pro vytváření a upevňování vazeb (komunitní život) 3.2 Zkvalitnit a zpřístupnit vzdělávání obyvatelům v území pro zvýšení sociálního kapitálu (vzdělávání) 3.3 Umožnit obyvatelům se zdravotními, sociálními a ekonomickými překážkami aktivní zapojení do komunitního a společenského života (začleňování) 	<ol style="list-style-type: none"> 3.1.1 Iniciale lídrů 3.1.2 Budování zázemí pro komunitní aktivity 3.1.3 Podpora a motivace lidí v provozu 3.2.1 Rozvoj vzdělávacích zařízení 3.2.2 Odborná podpora pedagogů a dalších aktérů ve vzdělávání 3.3.1 Sociálně komunitní aktivity ² 3.3.2 Komunitní tábory 	<p>Mládež a volný čas Mládež a volný čas/ Podpora spolků Mládež a volný čas Vzdělávání Vzdělávání</p> <p>Sociální začleňování Sociální začleňování/Mládež a volný čas</p>

² Sociálně komunitní aktivity zahrnují např. komunitní kluby, kavárny, potravinové banky, veřejné šatníky. Dále též podporu výchovně vzdělávacích a edukačních aktivit (doučování, motivační semináře pro mládež zaměřené na budoucí uplatnění na trhu práce, výchovu k občanství, edukační aktivity pro laickou veřejnost) v kombinaci s komunitní sociální prací.

3.2. Vazba na Strategii regionálního rozvoje ČR 21+

Tabulka 5 Schéma vazby cílů a opatření SCLLD na Strategii ČR 21+

Specifický cíl Strategického rámce SCLLD	Opatření Strategického rámce SCLLD	Specifický cíl SRR ČR 21+
Rozšířit podnikatelské aktivity s pozitivním vlivem na lokální ekonomiku a zaměstnanost	<ol style="list-style-type: none"> 1. Podpora zahájení a rozvoje podnikání 2. Podpora produkce lokálních potravin 3. Podpora rozvoje zemědělského podnikání 	5.1 Zvýšení diverzifikace ekonomických činností a podpora tvorby lokálních pracovních míst
Rozšířit příležitosti s pozitivním vlivem na rozvoj cestovního ruchu	<ol style="list-style-type: none"> 4. Rozšíření příležitostí pro rozvoj cestovního ruchu 	5.1 Zvýšení diverzifikace ekonomických činností a podpora tvorby lokálních pracovních míst
Vytvořit veřejná prostranství jako příklady dobré praxe v kontextu ochrany životního prostředí a biodiverzity	<ol style="list-style-type: none"> 1. Revitalizace veřejných prostranství 	2.4 Efektivně řešit problémy životního prostředí spojené s koncentrací velkého množství obyvatel a adaptovat aglomerace na změnu
Vzdělat aktéry podílející se na realizaci veřejných prostranství	<ol style="list-style-type: none"> 2. Environmentální vzdělávání 	2.4 Efektivně řešit problémy životního prostředí spojené s koncentrací velkého množství obyvatel a adaptovat aglomerace na změnu
Posílit komunitní a spolkové aktivity pro vytváření a upevňování vazeb (komunitní život)	<ol style="list-style-type: none"> 1. Inicivace lídrů 2. Budování zázemí pro komunitní aktivity 3. Podpora a motivace lidí v provozu 	5.3 Zajistit efektivní prevenci sociálního vyloučení a energetické chudoby a podporovat komunitní život v obcích
Zkvalitnit a zpřístupnit vzdělávání obyvatelům v území pro zvýšení sociálního kapitálu (vzdělávání)	<ol style="list-style-type: none"> 1. Rozvoj vzdělávacích zařízení 2. Odborná podpora pedagogů a dalších aktérů ve vzdělávání 	5.4 Zajištění dostatečné občanské vybavenosti
Umožnit obyvatelům se zdravotními, sociálními a ekonomickými překážkami aktivní zapojení do komunitního a společenského života (začleňování)	<ol style="list-style-type: none"> 1. Sociálně komunitní aktivity 2. Komunitní tábory 	5.3 Zajistit efektivní prevenci sociálního vyloučení a energetické chudoby a podporovat komunitní život v obcích

3.3 Popis integrovaných rysů strategie

Tabulka 6 Synergie opatření SCLLD

Legenda: 0 – žádná vazba, 1 – slabá vazba, 2 – silná vazba

Název opatření Strategického rámce	1.1.1 Podpora zahájení a rozvoje podnikání	1.1.2 Podpora produkce lokálních potravin	1.1.3 Podpora rozvoje zemědělského podnikání	1.2.1 Rozšíření příležitostí pro rozvoj cestovního ruchu	2.1.1 Revitalizace veřejných prostorů	2.1.2 Environmentální vzdělávání	3.1.1 Iniciační lídři	3.1.2 Budování zázemí pro komunitní aktivity	3.1.3 Podpora a motivace lidí v provozu	3.2.1 Rozvoj vzdělávacích zařízení	3.2.2 Odborná podpora pedagogů a dalších aktérů ve vzdělávání	3.3.1 Sociálně komunitní aktivity	3.3.2 Komunitní tábory
1.1.1 Podpora zahájení a rozvoje podnikání	X	0	0	1	0	0	0	0	0	0	0	0	0
1.1.2 Podpora produkce lokálních potravin	0	X	1	0	0	0	0	0	0	0	0	0	0
1.1.3 Podpora rozvoje zemědělského podnikání	0	1	X	0	0	0	0	0	0	0	0	0	0
1.2.1 Rozšíření příležitostí pro rozvoj cestovního ruchu	1	0	0	X	1	0	0	0	0	0	0	0	0
2.1.1 Revitalizace veřejných prostorů	0	0	0	1	X	2	0	0	0	0	0	1	0
2.1.2 Environmentální vzdělávání	0	0	0	0	2	X	0	0	0	0	0	0	0
3.1.1 Iniciační lídři	0	0	0	0	0	0	X	2	2	0	0	0	0
3.1.2 Budování zázemí pro komunitní aktivity	0	0	0	0	0	0	2	X	2	0	0	2	1
3.1.3 Podpora a motivace lidí v provozu	0	0	0	0	0	0	2	2	X	0	0	0	0
3.2.1 Rozvoj vzdělávacích zařízení	0	0	0	0	0	0	0	0	0	X	2	0	0
3.2.2 Odborná podpora pedagogů a dalších aktérů ve vzdělávání	0	0	0	0	0	0	0	0	0	2	X	1	0
3.3.1 Sociálně komunitní aktivity	0	0	0	0	1	0	0	2	0	0	1	X	0
3.3.2 Komunitní tábory	0	0	0	0	0	0	0	1	0	0	0	0	X

3.3.1 Popis vzájemné synergie a vazeb identifikovaných opatření

Opatření 1.1.1 *Podpora zahájení a rozvoje podnikání* souvisí s opatřením 1.2.1 *Rozšíření příležitostí pro rozvoj cestovního ruchu* zejména možnostmi podpory (finanční vazba) a tematicky (věcná vazba). V opatření 1.1.1 mohou být podpořeny např. nové služby v cestovním ruchu a pro žádající subjekt může být finanční motivace stimulem pro rozvoj nové služby v cestovním ruchu.

Opatření 1.1.2 *Podpora produkce lokálních potravin* souvisí především věcně s opatřením 1.1.3 *Podpora rozvoje zemědělského podnikání*, kde mohou být podpořeny lokální zemědělské produkty (jejich uvedení na trh, rozšíření produkce a portfolia produktů atd.).


Opatření 1.2.1 *Rozšíření příležitostí pro rozvoj cestovního ruchu* slabou vazbou souvisí s opatřením 2.1.1 *Revitalizace veřejných prostranství*; jedná se o vazbu finanční, věcnou a územní. Tam, kde budou podpořeny funkční a přívětivá veřejná prostranství, zastaví se více turistů a potenciálně lze prostor rozšířit i o služby v cestovním ruchu.

Opatření 2.1.1 *Revitalizace veřejných prostranství* velmi silně věcně souvisí s opatřením 2.1.2 *Environmentální vzdělávání*. Jen investoři a realizátoři vzdělání v oblasti revitalizace veřejných prostranství mohou vytvořit funkční veřejné prostranství, které plní svoji ekologickou i sociální funkci a je v souladu s ochranou životního prostředí.

Opatření 3.1.1 *Iniciace lídrů* věcně, územně i finančně souvisí s opatřením 3.1.2 *Budování zázemí pro komunitní aktivity*. V jednom opatření budou finančně podpořeny zázemí pro spolky a volnočasové aktivity a ve druhém opatření budou vyhledány, motivovány a podpořeny lidské zdroje (lektoři volnočasu, mentoři mladých atd.). Společná synergie těchto opatření zvýší sociální kapitál v území. Obě opatření pak velmi silně věcně souvisí s opatřením 3.1.3 *Podpora a motivace lidí v provozu*, ve kterém se s iniciovanými lídry dále pracuje a podporuje je. Všechny tři opatření prohlubují kompetence osob, které přímo působí na děti a mládež a další cílové skupiny v území a ovlivňují tak volnočasové i celoživotní vzdělávání.

Opatření 3.2.1 *Rozvoj vzdělávacích zařízení* věcně i územně souvisí s opatřením 3.2.2 *Odborná podpora pedagogů a dalších aktérů ve vzdělávání*. K inovaci ve vzdělávání jistě patří podpora učeben s vazbou na klíčové kompetence, tyto kompetence si ale především musí osvojit pedagogové a další aktéři ve vzdělávání, aby inovovaná zařízení mohli efektivně využívat ke vzdělávání dětí a mládeže. Investiční opatření 3.2.1 tedy velmi silně souvisí s neinvestičním opatřením 3.2.2 do lidských zdrojů.

Opatření 3.2.2 *Odborná podpora pedagogů a dalších aktérů ve vzdělávání* pak souvisí věcně i územně s opatřením 3.3.1 *Sociálně komunitní aktivity*, a to zejména v přístupu vzdělaných pedagogů a dalších aktérů ve vzdělávání k dětem ohroženým školním neúspěchem, k dětem a mládeži ze sociálně a ekonomicky slabých rodin. Synergií přístupu k této skupině ve všech



vzdělávacích zařízeních i volnočasových aktivitách dojde ke zvýšení vzdělanosti a vyššímu uplatnění na trhu práce těchto účastníků.

Opatření 3.3.1 *Sociálně komunitní aktivity* pak věcně a územně souvisí s opatřením 2.1.1 *Revitalizace veřejných prostranství*, která, pokud budou funkční, mohou sloužit jako místo k setkávání a aktivizaci osob ohrožených sociálním vyloučením, podobně jako podpořené klubové zázemí z opatření Programu rozvoje venkova 3.1.2 *Budování zázemí pro komunitní aktivity*. V těchto zázemích budou probíhat podpořené sociálně komunitní aktivity z Operačního programu Zaměstnanost, vedoucí k aktivizaci a ke zvýšení kompetencí k uplatnění na trhu práce dětí, mládeže a osob ze sociálně a ekonomicky slabých rodin a prostředí. S opatřením 3.1.2 konečně souvisí i opatření 3.3.2 *Komunitní tábory*, které v podpořeném klubovém zázemí mohou najít prostor pro konání a další činnosti.

4. Implementační část

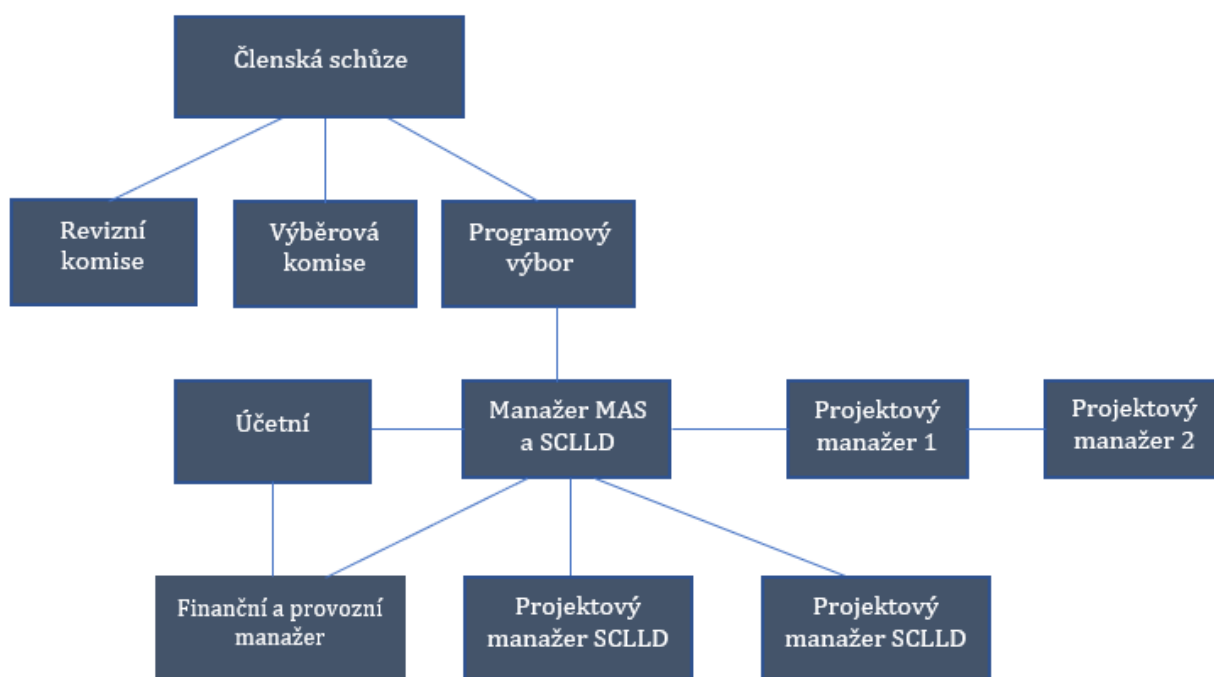
4.1 Popis řízení včetně řídicí a realizační struktury MAS


Místní akční skupina svatého Jana z Nepomuku je spolkem podle zákona č. 89/2012 Sb., občanský zákoník, v platném znění. Orgány spolku tvoří členská schůze, programový výbor, revizní komise a výběrová komise. Spolek je místním partnerstvím, jehož členy spojuje zájem o rozvoj území v oblastech environmentální, sociální a ekonomické. Kompetence jednotlivých orgánů jsou detailně popsány ve Stanovách spolku a společně s dalšími interními dokumenty dostupné na <https://www.masnepomucko.cz/povinne-dokumenty>

Implementaci SCLLD pro období 2021+ MAS SJN realizuje prostřednictvím místního partnerství, které provádí komunitně vedený místní rozvoj na bázi SCLLD. Na implementaci SCLLD se podílí členská schůze, programový výbor, revizní komise, výběrová komise a kancelář MAS.

Vzájemné vazby orgánů a vazby na další aktivity Místní akční skupiny zobrazuje schéma organizační struktury:

Obrázek 3 Organizační struktura MAS sv. Jana z Nepomuku





Spolek má zřízenu kancelář MAS a má pověřeného zaměstnance na pozici vedoucího zaměstnance pro realizaci SCLLD, který je schválen rozhodovacím orgánem MAS, a zodpovídá za realizaci SCLLD. Statutárním zástupcem MAS je předseda Programového výboru.

Manažer MAS a SCLLD je zodpovědný za celkovou realizaci SCLLD. Činnost manažera SCLLD spočívá zejména v:

- řízení činnosti kanceláře,
- zajištění administrativní činnosti,
- komunikaci s orgány MAS,
- zajištění plnění úkolů daných usnesením orgánů MAS,
- řízení všech subjektů podílejících se na realizaci SCLLD ve všech jejích fázích.

Projektoví manažeři SCLLD jsou zodpovědní za realizaci SCLLD v jednotlivých operačních programech. Činnost projektového manažera SCLLD bude spočívat zejména v:

- přípravě výzvy a provedení souvisejících úkonů,
- poskytování poradenství žadatelům,
- příjmu a evidenci projektů, jejich administraci na úrovni MAS,
- přípravě podkladů pro jednání orgánů MAS souvisejících s hodnocením a výběrem projektů,
- zajištění monitoringu projektů,
- zajištění archivace projektů.

Kontakty na všechny pracovníky a statutárního zástupce spolku jsou zveřejněny na webu <https://www.masnepomucko.cz/kontakty>

4.2 Popis animačních aktivit

Animace je nezbytná pro rozvoj místního partnerství. Slouží k lepšímu vzájemnému poznání aktérů území a hledání cest k dosažení spolupráce na místní úrovni tak, aby to přineslo dodatečné výhody nejen pro samotné spolupracující subjekty a jednotlivce, ale i pro území jako celek.

Součástí procesu animace, tak jak ji bude v zájmovém území uplatňovat MAS SJN, budou tři animační aktivity: Informování, komunikace a spolupráce.

Tabulka 7 Popis animačních aktivit

Animační aktivita	Popis	Animační nástroj
Informování	<p>Plošné informování aktérů zájmového území o aktivitách MAS a výzvách a výstupech SCLLD.</p> <p>Informační aktivity jsou cílené na celé území a všechny aktéry a mají převážně jen jeden směr působení. Záměrem je, aby všichni lokální partneři byli seznámeni s existencí MAS a měli povědomí o SCLLD.</p>	<ul style="list-style-type: none"> ■ Webové stránky www.masnepomucko.cz ■ Facebook MAS SJN https://www.facebook.com/pages/Místní-akční-skupina-svatého-Jana-z-Nepomuku/665676383541552 ■ Lokální periodika (Nepomucké noviny, Spálenopoříčský zpravodaj, Žinkovský zpravodaj) ■ Výroční zprávy spolku
Komunikace	<p>Navázání a vedení dialogu. Cílená vzájemná komunikace s těmi aktéry v území, kteří projeví zájem o zapojení se do realizace SCLLD.</p> <p>Komunikační aktivity v tomto smyslu mají zúženou cílovou skupinu, které MAS aktivně vyhledává, kontaktuje a následně s nimi dlouhodobě pracuje.</p> <p>Je předpokládán oboustranný tok informací. Od těchto aktérů se očekává a vyžaduje zpětná vazba ve formě zapojení se do pracovní skupiny, podílení se na monitoringu a evaluaci, sdílení aktuálních potřeb, sdílení zkušeností.</p>	<ul style="list-style-type: none"> ■ Přímý mailing – členové MAS, starostové obcí, specifické cílové skupiny ■ Vyhledávání a motivace lokálních lídrů pro realizaci SCLLD ■ Podpora potenciálních realizátorů projektů/akcí v rozvoji projektových záměrů ■ Veřejná prezentace/seminář ke každé výzvě ■ Informační a konzultační činnost pro potenciální realizátory projektů/akcí ■ Metodická pomoc při přípravě projektových záměrů ■ Školení a vzdělávání členů MAS a místních aktérů (Pravidla pro žadatele a příjemce, příklady dobré praxe atd.) ■ Podpora vzájemného informování o průběhu realizace podpořených projektů ■ Členství ve focus group při evaluaci/sdílení zkušeností
Spolupráce	<p>Vytváření podmínek pro aktivní spolupráci mezi aktéry v území a pro jejich zapojování do realizace partnerských projektů. Jedná se i o případy, kdy MAS do svého projektu zapojuje lokální partnery a možnost, kdy lokální aktéři přicházejí se svými projekty, které mohou napomoci realizaci SCLLD a sami přizvou MAS ke spolupráci (např. Operační program Zaměstnanost)</p>	<ul style="list-style-type: none"> ■ Sítování mezi partnery a aktéry v území ■ Sdílení služeb ■ Sdílení odborníků

4.3 Popis monitoringu a evaluace strategie

Nedílnou součástí realizace SCLLD je hodnocení naplňování jejích cílů, především na základě monitoringu projektů a hodnocení dopadů realizace SCLLD na území. Primárním účelem monitoringu je sledování čerpání prostředků dle finančního plánu, naplňování jednotlivých monitorovacích indikátorů na úrovni projektů, programových rámců i SCLLD jako celku. Vyhodnocení postupu realizace SCLLD bude prováděno srovnáním skutečného stavu a plánu hodnot monitorovacích indikátorů a finanční alokace jednotlivých programových rámců.

Informačními zdroji jsou:

- systém MS 2014+
- monitorovací zprávy
- data získaná od žadatelů a příjemců podpory
- data od partnerů a zaměstnanců MAS
- data od aktérů území působnosti
- data poskytnutá ŘO
- zjištění od externích spolupracovníků

Kromě toho budou formou rozhovorů, dotazníkových šetření a dalších metod sledovány a hodnoceny obtížně kvantifikovatelné efekty SCLLD. Evaluace SCLLD bude probíhat ve dvou rovinách:

- plnění cílů SCLLD (výsledková evaluace)
- hodnocení činnosti MAS při realizaci SCLLD (procesní evaluace)

MAS svatého Jana z Nepomuku bude provádět monitorovací a evaluační činnosti v souladu s metodickým pokynem pro využití integrovaných nástrojů a regionálních akčních plánů v programovém období 2021–2027 a v souladu s doplňujícími metodickými instrukcemi Ministerstva pro místní rozvoj, odboru regionální politiky. Pro sledování a vyhodnocování plnění jednotlivých opatření/fiche Akčního plánu budou ze strany jednotlivých ŘO stanoveny povinné indikátory z národního číselníku indikátorů. Hodnoty těchto indikátorů budou sledovány v monitorovacím systému.

4.3.1 Indikátory na úrovni strategických cílů Strategického rámce SCLLD

Tabulka 8 Indikátory na úrovni strategických cílů SCLLD

Strategický cíl	Indikátor	Měrná jednotka	Výchozí hodnota 1.1.2023	Cílová hodnota 31.12.2027
Posílit lokální identitu podporou podnikatelských aktivit pro rozvoj místní ekonomiky	Pracovní místo vytvořené v rámci projektu	pracovní místo	0	2
	Počet podpořených podniků	podnik	0	5
	Počet nově vzniklých služeb v cestovním ruchu	služba	0	2
	Počet podpořených zemědělských podniků	podnik	0	10
Vytvářet veřejná prostranství s ohledem na posílení ochrany životního prostředí a biologické rozmanitosti	Počet podpořených veřejných prostranství	Počet lokalit	0	4
	Počet vzdělávacích akcí	Počet akcí	0	2
	Počet revitalizovaných vodních ploch (retenční a hasičských nádrží)	Počet vodních ploch	0	2
Zkvalitnit vzdělávání a posílit začleňování obyvatel území pro zvýšení sociálního kapitálu	Celkový počet účastníků	osoby	0	150
	Počet podpořených osob využívajících zařízení	osoby	0	150
	Kapacita služeb	osoby	0	5
	Počet podpořených vzdělávacích zařízení	zařízení	0	5
	Kapacita podporovaných zařízení péče o děti nebo vzd. zařízení	osoby	0	130
	Počet podpořených služeb	služba	0	2
	Bývalí účastníci projektů, u nichž intervence formou sociální práce naplnila svůj účel	osoby	0	80
	Počet podpořených komunitních center	zařízení	0	3

5. Povinná příloha – Čestné prohlášení

Čestně prohlašuji, že údaje a informace uvedené v žádosti o podporu strategie Komunitně vedeného místního rozvoje pro období 2021–2027 (Koncepční část) jsou pravdivé. Rovněž čestně prohlašuji, že údaje uvedené v žádosti o podporu strategie Komunitně vedeného místního rozvoje pro období 2021–2027 (Koncepční část) jsou shodné s údaji poskytnutými v rámci procesu kontroly dodržování standardů MAS.

Ve Spáleném Poříčí dne 16.08.2021


Ing. Jindřich Jindřich
Předseda Programového výboru